

DVB-S2

Digitalen Satelliten Empfänger

MediaArt3m



Bedienungsanleitung

INHALTSVERZEICHNIS

INHALTSVERZEICHNIS	2
SICHERHEITSHINWEISE	2
EINFÜHRUNG	4
EIGENSCHAFTEN	5
FERNBEDIENUNG	6
VORDERSEITE / RÜCKSEITE	7
ANSCHLUSSE	7
ANSCHLUSSBEISPIEL	8
INSTALLATION	9
ANTENNEN SETUP	10
PROGRAMM SUCHE	11
KANAL BEARBEITEN	13
NETZWERKEINSTELLUNGEN	14
SOFTWARE VERBESSERN	16

SICHERHEITSHINWEISE

Roth-electronic.tv GmbH

Johann-Georg-Halske Straße 20
D-86159 Augsburg
www.Roth-electronic.tv

Mediaart-3m
Digital Satellite Receiver



Power: AC100-240V, 50/60Hz, 0.5A
DC 12V = 1A, 12W
LNB Output 13/18V = 300mA
USB DC: 5V 500mA



in diesem Symbol wird darauf hingewiesen, dass in diesem Gerät gefährliche Spannungen vorhanden sind, die ein Risiko eines elektrischen Schlages bergen.



in diesem Gerät beiliegenden Literatur finden Sie Hinweise auf wichtige Betriebs- und Wartungsweisungen.

Dieser HD Receiver wurde unter Beachtung internationaler Sicherheitsstandards hergestellt. Bitte lesen Sie die folgenden Sicherheitshinweise sorgfältig durch:

ÜBERLASTUNG: Überlasten Sie keine Anschlussdosen, Verlängerungskabel oder Adapter, da dies zu Feuer oder Stromschlägen führen kann.

FLÜSSIGKEITEN: Halten Sie alle Flüssigkeiten vom HD Receiver fern. Schützen Sie das Gerät vor Spritzwasser und stellen Sie keine Gegenstände mit Wasser darauf ab.

REINIGUNG: Trennen Sie den Receiver vor der Reinigung vom Strom und reinigen Sie diesen mit einem weichen Tuch mit wenig Spülmittel (keine Lösungsmittel verwenden).

BELÜFTUNG: Lüftungsschlitze an den Seiten und auf dem Receiver nicht verdecken. Diese sorgen für eine gute Luftzirkulation im Gerät. Das Gerät nicht auf einem Teppich oder Sofa oder in der Nähe von Wärmequellen in Betrieb nehmen. Direkte Sonneneinstrahlung vermeiden. Keine anderen Elektrogeräte auf dem HD Receiver abstellen.

HINWEIS: Nehmen Sie das Gerät nicht in Betrieb, wenn es beschädigt ist. Gerät nicht öffnen und keine Änderungen an der Hardware vornehmen.

ANSCHLUSS AM LNB: Vor dem Anschließen am LNB das Gerät komplett vom Strom nehmen, da sonst das Gerät oder das LNB beschädigt werden können (Kurzschlussgefahr).

ANSCHLUSS AM RECEIVER: Vor dem Anschließen der Koaxleitung vom LNB das Gerät komplett vom Strom nehmen, da sonst das Gerät oder das LNB beschädigt werden können (Kurzschlussgefahr).

ERDUNG: Die Sat-Anlage muss geerdet sein.

HINWEIS: Beim Raumwechsel mit starken Temperaturunterschieden bitte mindestens eine Stunde warten, bis Sie das Gerät in Betrieb nehmen.

WEEE Richtlinien

Dieses Produkt darf nicht mit anderen Produkten am Ende seiner Lebensdauer entsorgt werden. Bitte trennen Sie es von anderen Arten von Abfällen und recyceln Sie es, um die nachhaltige Wiederverwertung von stofflichen Ressourcen zu fördern. Dies verhindert Schäden an der Umwelt oder der menschlichen Gesundheit.

EINFÜHRUNG

Vielen Dank für den Erwerb des Mediaart 3m Full HDTV Receivers. Das Gerät wurde nach internationalen DVB Standards hergestellt und überträgt sowohl digitale Fernsehbilder als auch Töne und weitere Informationen wie z.B. durch EPG und Teletext direkt auf Ihr Fernsehgerät. Jetzt können Sie bequem Ihre beliebten Sendungen, Filme, Sportveranstaltungen usw. über Satellit empfangen. Das Gerät ist für den Sat-Empfang vorinstalliert. Alle gängigen freien Sender sind enthalten und können sofort aufgerufen und empfangen werden. Selbstverständlich können Sie auch selbst mittels automatischen oder manuellen Suchlaufs die Sender neu suchen lassen und sortieren. Mit Hilfe der manuellen Suche können neue oder in der vorinstallierten Version fehlende Sender hinzugefügt werden. Das Gerät unterstützt ebenfalls für motorgesteuerte Anlagen die DiSEqC Protokolle 1.2 und USALS. Für Multifeedanlagen steht DiSEqC 1.0 Protokoll zur Verfügung.

Das Gerät kann insgesamt bis zu 6000 TV und Radiosender speichern. Alle Sender können sortiert, bewegt, gesperrt oder gelöscht werden. Eine Sortierung in separate Favoritenlisten ist ebenfalls möglich.

Das Menü ist sehr modern und unterstützt mehrere Sprachen, wie z.B. Deutsch, Englisch, Italienisch, Französisch, Russisch, Türkisch, Spanisch und andere. Alle Funktionen können über die Fernbedienung eingestellt werden.

Falls Sie Probleme oder Fragen zu der Bedienung des Gerätes haben, lesen Sie sich die Bedienungsanleitung sorgfältig durch. Gerne steht Ihnen auch unser Kundenservice zur Verfügung.

EIGENSCHAFTEN

- Bildauflösung 576i/576p/720p/1080i/1080p
- MPEG- voll kompatibel DVB-S / DVB-S2 FULL HD
- 5000 (TV and Radio) Programmspeicherplätze
- Menü in mehreren Sprachen verfügbar
- WLAN-Dongle Unterstützung via USB
- Kanalverwaltungsfunktionen (Favoriten, Verschieben, Sortieren, Löschen etc.)
- 7 Tage Elektronischer Programmführer (EPG)
- Software-Upgrade via USB, Senderliste/Mainsoftware
- Videotext Unterstützung
- DiSEqC 1.0, 1.1, 1.2 und USALS
- Satellitenfinder-Funktion: Signalpegel und Qualität
- Volle Mediaplayerfunktion

Anschlüsse

- 2x USB 2.0 Schnittstelle
- Scart Anschluss
- LNB IN Anschluss
- Digital Audio Coaxial Anschluss
- Stromanschluss 12V (mit externes Netzteil)



- 1-0** Kanalnummer-Umschalttasten
- 10** Power Taste / Ein-Ausschalten
- 11** Mute / Ton Ein-Aus
- 12** Player / Mediaplayer
- 13** V-Format / Auflösung 570/720/1080
- 14** Aspect / Bildormat
- 15** Timer / Timerfunktion
- 16** Sub / Untertitel
- 17** Info / 1x Programminfo 2x Anschluss
- 18** Audio / Audiospur
- 19** Teletext / Videotext
- 20** Play / Mediadateien Play Taste
- 21** Stop / Mediadatei Stop
- 22** Pause / Mediadatei Pause
- 23** Rec / Aufnahme auf ext.USB
- 24** Letzte Titel
- 25** Nächste Titel
- 26** Zurückspulen Mediadatei
- 27** Vorspulen Mediadatei
- 28** Goto / nicht belegt
- 29** Fav / Favoritengruppe auswählen
- 30** Navigations- Richtungstasten
- 31** OK Taste / Bestätigungstaste
- 32** Menu Taste
- 33** Exit / Ausgang Taste
- 34** Vol / Ton Lautstärketaste
- 35** EPG/Elektronischer Programmführer
- 36** TV/Radio Taste
- 37** Page / Seite hoch Seite runter Taste
- 38** Zoom / 12x Zoom Funktion
- 39** Recall / Kanal-Springtaste

Frontblende (Vorderseite)



Frontblende / Anzeige Uhrzeit/Kanalnummer

Anzeige des aktuellen Programm oder der Uhrzeit

LED Status Anzeige

Zeigt Betrieb- oder Standbymodus an (grün/rot)

USB Port

USB 2.0 Anschluss

Backcover (Rückseite)



LNB IN Sat LNB Antenneneingang

Coaxial Digitaler Audio Ausgang

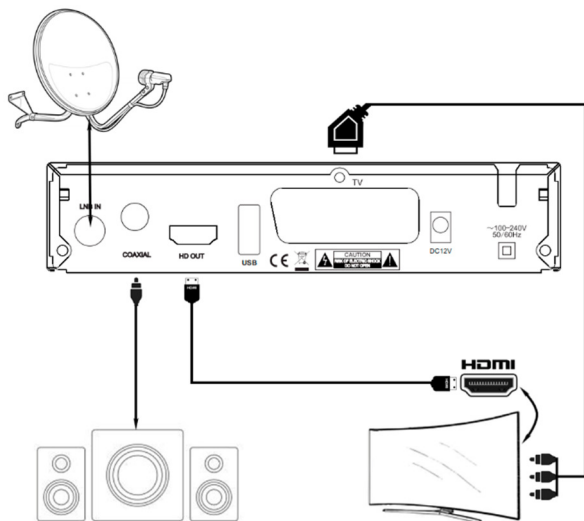
HDMI HDMI Ausgang zum TV-Gerät

USB USB 2.0 Anschluss

SCART Scart Audio- und Videoanschluss

DC 12V Stromanschluss 12Volt DC, 1,5 A. Sie müssen original Power Adapter verwenden!

Anschlussanleitung für Ihre Set-Top-Box



Um eine grundlegende Verbindung zwischen Ihrer Set-Top-Box und Ihrem Fernseher herzustellen, können Sie das folgende Anschlussbeispiel verwenden. Für eine hochwertige HDTV-Verbindung

empfehlen wir eine direkte HDMI-Verbindung, wie oben dargestellt.
Für den besten Sound schließen Sie einen Audioverstärker über ein
Koaxial-Chinch-Kabel an.

INSTALLATION



Drücken Sie die Menütaste auf der Fernbedienung, um in das Installationsmenü des Receivers zu gelangen. Mit den Pfeiltasten können Sie zwischen den Hauptkategorien des Menüs sowie den Unterkategorien wählen. Mit der OK-Taste gelangen Sie in den ausgewählten Menüpunkt.

Hauptkategorien sind: Kanalbearbeitung, Systemeinstellungen, Installation, Dienstprogramme, Media Center und Netzwerkcenter.

Kanalbearbeitung -> TV-Kanal / Radio Kanal / Alle löschen

Systemeinstellung -> Netzwerkeinstellung / Sprache / Zeit Einstellung / Timer Einstellung / AV Einstellung

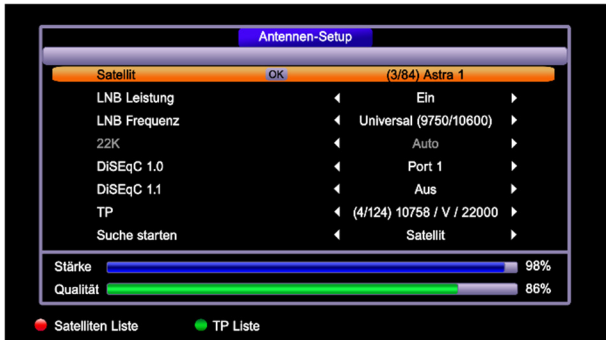
Installation -> Antennen-Setup / Positioner-Setup / Satelliten Liste / TP-Liste

Dienstprogramm -> System Information / Fabrik Zurücksetzen / Firmware verbessern / EX-Shift Setting / Online Update

Mediazentrum -> Datei / Video / Musik / Bilder / PVR Medien / PVR Management

Netzwerkcenter -> Wetter / Applets / Local IPTV / Phone Cast

ANTENNEN SETUP



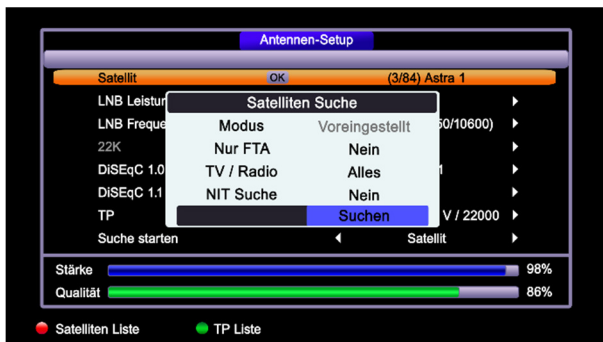
Das Antennensetup-Menü ist das Menü zur Einrichtung des Anschlusses der Satellitenantenne. In diesem Menü können Sie die Spannung des LNBs, die Trägerfrequenz des LNBs, den 22 kHz-Umschalter sowie den DiSEqC 1.0-Schalter oder die Einstellungen für die DiSEqC 1.1-Motorfunktion festlegen.

Unterhalb des Menüs befinden sich zwei Skalen – Signalstärke und Qualität. Die Signalstärke zeigt die Richtigkeit der Verbindung an. Bei keinem Kurzschluss wird die Signalstärke immer im positiven Bereich sein. Die Qualität zeigt die Signalqualität nur bei korrekt eingestellter Antenne und der Auswahl der Funktionierende frequenz des Transponders (TP). Ein Beispiel für den Astra-Satellit sehen Sie auf dem oberen Bild. Die farbigen Tasten unten im Menü bieten schnellen Zugriff auf die folgenden Menüs: Satellitenliste und TP-Liste.

PROGRAMMSUCHE

Die Kanalsuche können Sie im Menü „Antennensetup“ durchführen, indem Sie den Punkt „Suche starten“ wählen, ebenso im Menü „Satellitenliste“ oder „TP Liste“.

Die Antennen-Setup-Suche erfolgt nur für voreingestellte Transponder — nur Frequenzen, die in der TP-Liste hinterlegt sind. Nachteil: Wenn eine neue Frequenz, die nicht in der TP-Liste enthalten ist, auftaucht, wird der Kanal nicht gefunden. Vorteil: Schnelle Suche.

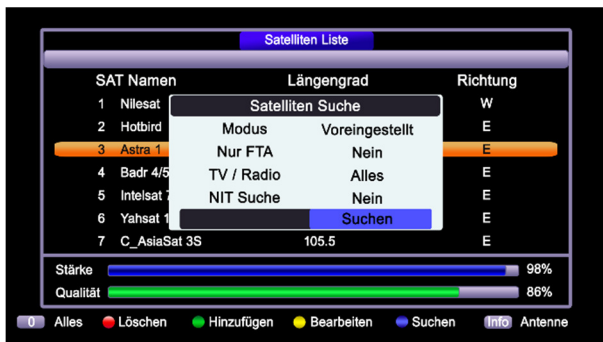


Nur FTA bedeutet, dass nur freie, nicht verschlüsselte Kanäle gesucht werden. **TV/Radio** – Suche nach TV- und/oder Radiokanälen. **NIT** – Netzwerksuche.

Wir empfehlen, nur nach FTA-Kanälen zu suchen – Kanälen für den freien Empfang.

Der Suchlauf unter „Satellitenliste“ bietet die Möglichkeit, den Modus zwischen „voreingestellt“ und „Blindsuche“ zu wählen.

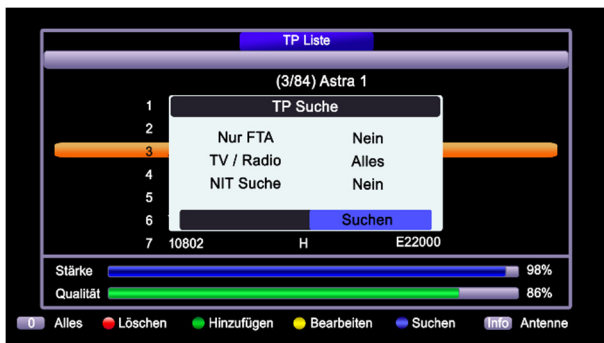
Blindsuche – sucht alle neuen, aktuellen Frequenzen vom Satelliten. Nachteil: Es werden sehr viele Kanäle gefunden und der Suchlauf dauert lange.



Vorteil: Der Receiver findet alle neuen Kanäle.

Wir empfehlen, nur nach FTA-Kanälen zu suchen – Kanälen für den freien Empfang.

Der Suchmodus „**TP-Liste**“ sucht nur die ausgewählten Frequenzen. Wenn eine Frequenz fehlt, können Sie diese auch manuell eingeben. Vorteil: Suche nur nach dem benötigten Transponder, nur nach dem gewünschten Kanal oder der gewünschten Kanalgruppe.



Nach allen Suchvorgängen werden die Programme ans Ende der Kanalliste hinzugefügt. Daher empfehlen wir, nach der Suche die Funktion „**Kanäle bearbeiten**“ zu verwenden.



Für die Sortierung der TV-Kanäle wählen Sie „TV Kanal“, für die Sortierung der Radiosender „Radio“. Sie können in diesem Menü auch alle Kanäle löschen.

KANÄLE BEARBEITEN



Wählen Sie "Kanal bearbeiten" aus, erscheint ein Menü wie im oberen Bild. In diesem Menü können Sie Kanäle löschen, verschieben, sperren und in Favoritenlisten aufnehmen. Das Prinzip ist immer dasselbe. Zuerst drücken Sie die Zahl für die Bearbeitung – zum Beispiel 2 für das Verschieben von Kanälen. Dann können Sie mit der "OK"-Taste einen Kanal auswählen und ihn mit den Pfeiltasten an die gewünschte Position verschieben. Sie können auch mit der grünen Taste eine Gruppe von Kanälen zum Verschieben auswählen (es erscheinen Pfeile rechts, wie im Bild). Dann verschieben Sie den Cursor zur Wunschposition und wenn Sie "OK" drücken, werden alle ausgewählten Kanäle an die Wunschposition verschoben.

Nach der Bearbeitung drücken Sie die Exit-Taste. Wenn Sie die Änderungen speichern möchten, wählen Sie "Speichern" und bestätigen Sie mit "OK".

NETZWERKEINSTELLUNGEN

Den Receiver können Sie mit dem Internet verbinden, wenn Sie einen USB WLAN-Stick haben. Gehen Sie ins Menü "Netzwerkeinstellungen" und drücken Sie die grüne Taste, um nach Netzwerken zu suchen.



Das Gerät findet alle verfügbaren Netzwerke:



Wählen Sie Ihr Netzwerk aus, gehen Sie mit der Pfeile-Taste zum Passwort-Eingabefeld und drücken Sie "OK". Auf dem Bildschirm erscheint eine Tastatur, in die Sie Ihren WLAN-Netzwerkschlüssel eingeben müssen. Bei korrekten Angaben wird der Receiver mit dem Internet verbunden.



Über das Menü "NET Center" können Sie YouTube, Wetterberichte und einige andere Anwendungen ansehen.

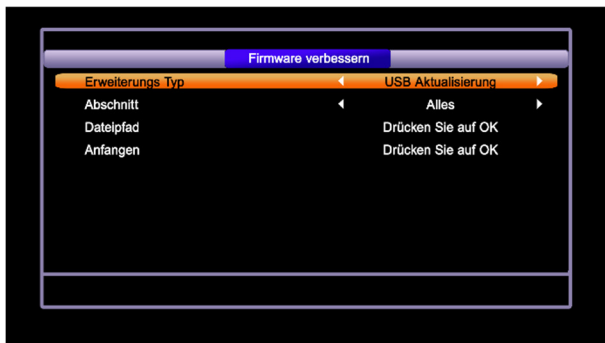
SOFTWARE VERBESSERN

Mit dem Menü "Software verbessern" können Sie nicht nur die Version der Hauptsoftware aktualisieren, sondern auch Ihre Kanallisten auf einem USB-Stick speichern, die Sie jederzeit wieder auf den Receiver aufspielen oder auf einen anderen gleichen Receiver klonen können.

Wählen Sie das Menü "Dienstprogramm" und dort den Menüpunkt "Firmware verbessern":



Sie gelangen ins Software-Menü:



Erweiterungstyp: USB Aktualisierung - Um die Software vom USB-Stick zu laden. **Backup** – speichert die Software vom Receiver auf den USB-Stick.

Abschnitt: Speichertyp *APP*-Hauptsoftware, *User DB* – Senderliste.

Dateipfad: Der Pfad auf dem USB-Stick für die Sicherung.

Sobald Sie alles ausgewählt haben und der USB-Stick im Receiver eingesteckt ist, gehen Sie unten auf "Anfangen" und drücken Sie die OK-Taste, um die Ausführung zu starten.

Technische Daten

Eingangsfrequenzbereich: 950 MHz – 2150 MHz

HF-Eingangssignalpegel: -65 ~ -25 dBm

HF-Impedanz: 75Ω

RF-Bandbreite: 55MHz/8MHz(Unter 5Msps)

LNB Leistung: 13/18DC,+1-5%, 0,5A max, 1,8Apeak,
Überlastungsschutz

LNB Tonschalter: 22KHz+/-2KHz, 0,65Vp-p+/-0,25V

DiSEqC-Steuerung: V1.0,V1.2 Tonimpuls A/B

Demodulation: QPSK / 8PSK

Symbolrate: 1~4Msps/SCPC, MCPC

Transportstrom: MPEG4&MPEG2 ISO/IEC13818 Spec

Eingangsrate: Max. 45Mbit/s

Video: MPEG-2/MPEG-4

Audio: MPEG1/2 Audio Layer oder Layer 2

Seitenverhältnis: 4:3/16:9/Auto

Videoauflösung: 1080p Vollkompatibel

Audio Modus: Stereo, Dual Channel, Joint Stereo, Mono

Audio Abtastfrequenz: 32/44.1/48KHz

LNB in: F-Type IEC169-24 weiblich

RCA: Audio L R /Video/ CVBS YUV

Eingangsspannung: 12V 1A 50/60Hz

Leistungsaufnahme: max 15W

EG-KONFORMITÄTSERKLÄRUNG

Produkt: Mediaart-3m Full HD Satelliten Receiver

Wir bestätigen, dass dieses Produkt den wesentlichen Schutzanforderungen entspricht, die in der Richtlinie 2014/53/EU (RED-Radio Equipment Devises) festgelegt ist.

Weiter bestätigen wir, dass ErP-Richtlinie (2009/125EG) der Verordnung entspricht.

Richtlinien und Normen:

Richtlinie zur elektromagnetischen Verträglichkeit: 2014/30/EU

Niederspannungsrichtlinie: 2014/35/EU

ETSI EN 301 489-1 v2.2.3 (2019-11)

ETSI EN 301 489-3 v2.1.1 (2019-03)

EN 55032:2015 + AC:2016 + A11:2020 + A1:2020

ETSI EN 303 372-2 v1.1.1 (2016-04)

EN IEC 62368-1:2020+A11:2020

Roth-electronic.tv GmbH
Johann-Georg-Halske Str. 20
D-86159 Augsburg

Augsburg 05.01.2025

Die Konformitätserklärung ist in digitaler Form und kann von unserer Homepage heruntergeladen werden:

<https://roth-electronic.eu/konformitaetserklärungen/>